

# Centronic EasyControl EC411

tr

## Montaj ve İşletme Talimatı

### Duvar vericisi

Aşağıdaki kişilere yönelik önemli bilgiler:

- Montaj elemanı / • Elektrik teknisyeni / • Kullanıcı

Lütfen ilgili kişilere iletiniz!

Bu talimat kullanıcı tarafından saklanmalıdır.

4034 630 305 0 11.05.2017

Becker-Antriebe GmbH  
Friedrich-Ebert-Straße 2-4  
35764 Sinn/Germany  
[www.becker-antriebe.com](http://www.becker-antriebe.com)



**BECKER**



## İçindekiler

Genel .....	3
Garanti .....	3
Güvenlik talimatı.....	4
Amacına uygun kullanım .....	5
Gösterge ve tuş açıklaması .....	6
Fonksiyon açıklaması .....	6
Sinyalin tanıtılması .....	7
Duvar askısının montajı .....	8
Batarya değiştirme .....	8
Temizlik.....	9
Teknik veriler .....	9
Arıza görüldüğünde ne yapmalı...? .....	9
Sadeleştirilmiş AB uyumluluk beyanı .....	10

## Genel

Bu verici ile bir veya çok sayıdaki panjur ve tente sistemini kontrol edebilirsiniz. Bu cihazın temel özelliklerinden biri kullanımının basit olmasıdır. Cihazın kurulumunda ve ayarlanmasında lütfen bu montaj ve işletme talimatını dikkate alın.

### Piktogramların açıklaması

	<b>DİKKAT</b>	DİKKAT, kaçınılmadığı takdirde yaralanmalara neden olabilecek bir tehlikeye işaret eder.
	<b>İKAZ</b>	İKAZ, maddi hasarlardan kaçınmak için alınan önlemlere işaret eder.
		Kullanıma yönelik önerilere ve diğer yararlı bilgilere işaret eder.

## Garanti

Bu talimatımıza ve diğer direktiflerimize aykırı olarak yapılan yapısal değişiklikler ve hatalı kurulumlar kullanıcıların bedenine ve sağlığına ciddi zararlar verebilir, örneğin ezilmelere yol açabilir, bu nedenle yapısal değişiklikler yalnızca bizimle görüşüldükten ve onayımız aldıktan sonra yapılabilir ve özellikle mevcut montaj ve işletim talimatındaki direktiflerimiz mutlaka dikkate alınmalıdır.

Ürünlerin, öngörülmuş kullanım amacı dışında kullanımlarına müsaade edilmez.

Ürün imalatçısı ve montajcı, ürünlerimizin kullanımı sırasında – özellikle ürünün imalatı, kurulumu ve müşteri danışmanlığı bakımından – bütün gerekli yasal ve resmi yönetmeliklerin, özellikle de ilgili güncel EMV-yönetmeliklerinin gözetilmesine ve bunlara uyulmasına dikkat etmelidir.

# Güvenlik talimatı

## Genel açıklamalar

- Lütfen bu talimatı saklayın!
- Sadece kuru mekanlarda kullanın.
- Kontrol ünitesi üreticisinin sadece değiştirilmemiş orijinal parçalarını kullanın.
- Çocukları kontrol ünitelerinden uzak tutun.
- Ülkenizdeki yönetmeliklere uyun.
- Kullanılmış bataryayı (pili) usulüne uygun olarak atın. Bataryayı sadece aynı tip batarya (Bakınız: Teknik veriler) ile değiştirin.



### Dikkat

- **Lütfen başkalarını sistemin hareket alanından uzak tutun.**
- **Sistem bir veya daha çok verici tarafından kontrol ediliyorsa, işletme esnasında sistemin hareket alanı kullanıcı tarafından görünür olmalıdır.**
- **Bu cihaz yutulabilir küçük parçalar içermektedir.**

## Amacına uygun kullanım

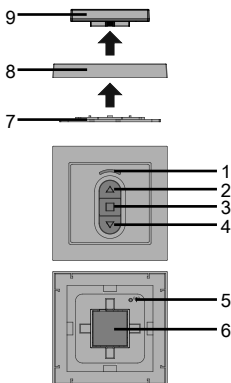
Bu montaj ve işletme talimatında tanımlanan verici sadece kapalı mekanlarda Centronic uyumlu radyo sinyalli motorlarda ve radyo sinyalli kontrol ünitelerinde kullanılabilir.

- Lütfen radyo sinyalli sistemlerin yüksek parazit riski bulunan alanlarda (örneğin hastaneler, hava alanları) kullanılmamasının gerektiğine dikkat edin.
- Uzaktan kumandanın sadece vericinin veya alıcının fonksiyon arızasının kişiler, hayvanlar ve nesnelere için bir risk oluşturmadığı veya bu riskin diğer koruyucu donanımlarla karşılandığı cihazlarda ve sistemlerde kullanılmasına izin vardır.
- İşletmeci, diğer telekomünikasyon ekipmanlarının ve terminal sistemlerinin parazitlerine karşı koruma altında değildir (örneğin aynı frekans aralığında usulüne uygun olarak çalıştırılan radyo sinyalli sistemlere karşı da koruma altında değildir).
- Radyo alıcısı sadece üretici tarafından izin verilen cihaz ve sistemlere bağlanmalıdır.



- **Kontrol ünitesinin metal yüzeylere veya manyetik alanlar içine monte edilmemesine ve çalıştırılmamasına dikkat edin.**
- **Aynı frekans aralığında sinyal gönderen radyo sinyalli sistemler sinyalin alınması esnasında parazite neden olabilirler.**
- **Radyo sinyali erişim uzaklığının yasa koyucu ve yapılaraya ilişkin yönetmelikler tarafından sınırlandırıldığına dikkat edilmelidir.**

## Gösterge ve tuş açıklaması



1. Verici (sinyal gönderme) kontrol ışığı
2. YUKARI tuşu
3. STOP tuşu
4. AŞAĞI tuşu
5. Tanıtım tuşu

6. Batar gözü kapağı
7. Duvar askısı
8. Çerçeve
9. Duvar vericisi

## Fonksiyon açıklaması

### Kanal

Bir vericinin kanalı bir veya çok sayıdaki alıcıya tanımlanabilir. Bir alıcının kontrolü tekil komut, çok sayıdaki alıcının kontrolü ise grup komutu ile gerçekleşir.

## Verici (sinyal gönderme) kontrol ışığı

Radyo sinyali verici (sinyal gönderme) kontrol ışığının yanması ile bildirilir. Bataryanın gücü azalınca, sinyal gönderme işlemi esnasında verici ışığı yanıp söner. Sinyal gönderme gücü veya sinyal erişim mesafesi batarya gücünün azalmasıyla birlikte azalır. Tuşa basıldığında verici kontrol ışığı artık yanmıyorsa, bataryanın değiştirilmesi gerekir.

## Sinyalin tanıtılması

### 1) Ana vericinin tanıtılması

#### a) Alıcının tanıtıma hazır duruma getirilmesi



**Bu konuda alıcının montaj ve işletme talimatına uyun.**

- Alıcının gerilim beslemesini kapatın ve 5 saniye sonra tekrar açın.

veya

- Alıcının tanıtım tuşuna veya sinyal şalterine basın.

Bu durumda alıcı 3 dakika süre ile tanıtıma hazır durumda bulunur.

#### b) Ana vericinin tanıtılması

Tanıtıma hazır durumda bulunma süresi içinde ana vericinin tanıtım tuşuna verici başarılı tanıtımı onaylayıncaya kadar basın.

Bununla tanıtım işlemi tamamlanır.

### 2) Diğer vericilerin tanıtılması

1. Alıcı onaylama yapıncaya kadar ana vericinin tanıtım tuşuna basın.
2. Şimdi de alıcı onaylama yapıncaya kadar yeni vericinin tanıtım tuşuna basın.
3. Şimdi de yeni olarak tanıtılacak vericinin tanıtım tuşuna bir kez daha basın.
4. Alıcı başarılı tanıtımı onaylar.

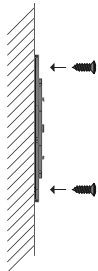
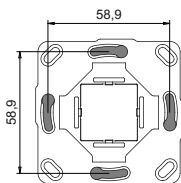
## Duvar askısının montajı



### Dikkat

Anahtar kutusu üzerine montaj yapılırken kutunun boş olması gerekir.

Montaja başlanmadan önce şebeke beslemesi kesilmelidir. Elektrik sisteminin kurulumunda geçerli yönetmelik hükümlerine uyulmalıdır.

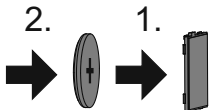
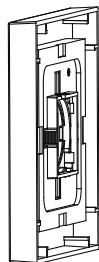


- İstedığınız montaj pozisyonunda montaj işlemine başlamadan önce vericinin ve alıcının kusursuz işlev görüp görmediğini kontrol edin.
- Askıyı cihaz ekinde teslim edilen iki vida ile duvara tespit edin.

## Batarya değiştirme



İlgili batarya tipi için lütfen «Teknik veriler» bölümüne bakın.



1. Kumanda parçasını çekerek çıkarın.
2. Batarya gözünü açın.
3. Bataryayı çıkarın.
4. Yeni bataryayı doğru konumda yerleştirin.
5. Batarya gözünü kapatın.



## Temizlik

Cihazı sadece nemli bir bezle temizleyin. Yüzeze zarar verebilecek temizlik maddeleri kullanmayın.

## Teknik veriler

Nominal gerilim	3 V DC
Batarya tipi	CR 2430
Koruma türü	IP 20
İzin verilen ortam sıcaklığı	-10 ile +55 °C arası
Yayılan maksimum yayın gücü	≤ 25 mW
Radio sinyali frekansı	868,3 MHz

Radio sinyali maksimum erişim mesafesi bina yanında ve bina içinde 10 m'ye kadar ve açık alanda 100 m'ye kadar.

## Arıza görüldüğünde ne yapılmalı...?

Sorun	Giderilme yöntemi
Motor çalışmıyor.	Yeni batarya takın.
	Bataryayı doğru olarak yerleştirin.
	Alıcıya olan mesafeyi azaltın.
	Verici alıcıya tanıtılmamış. Vericiyi tanıttın.

## Sadeleştirilmiş AB uyumluluk beyanı

Becker-Antriebe GmbH, bu radyo sinyali sisteminin 2014/53/AB yönetmeliğine uygun olduğunu beyan eder.

AB uyumluluk beyanının tam metni aşağıdaki İnternet adresinde görülebilir:  
[www.becker-antriebe.com/ce](http://www.becker-antriebe.com/ce)



Teknik deęişiklik hakları saklıdır.





**BECKER**